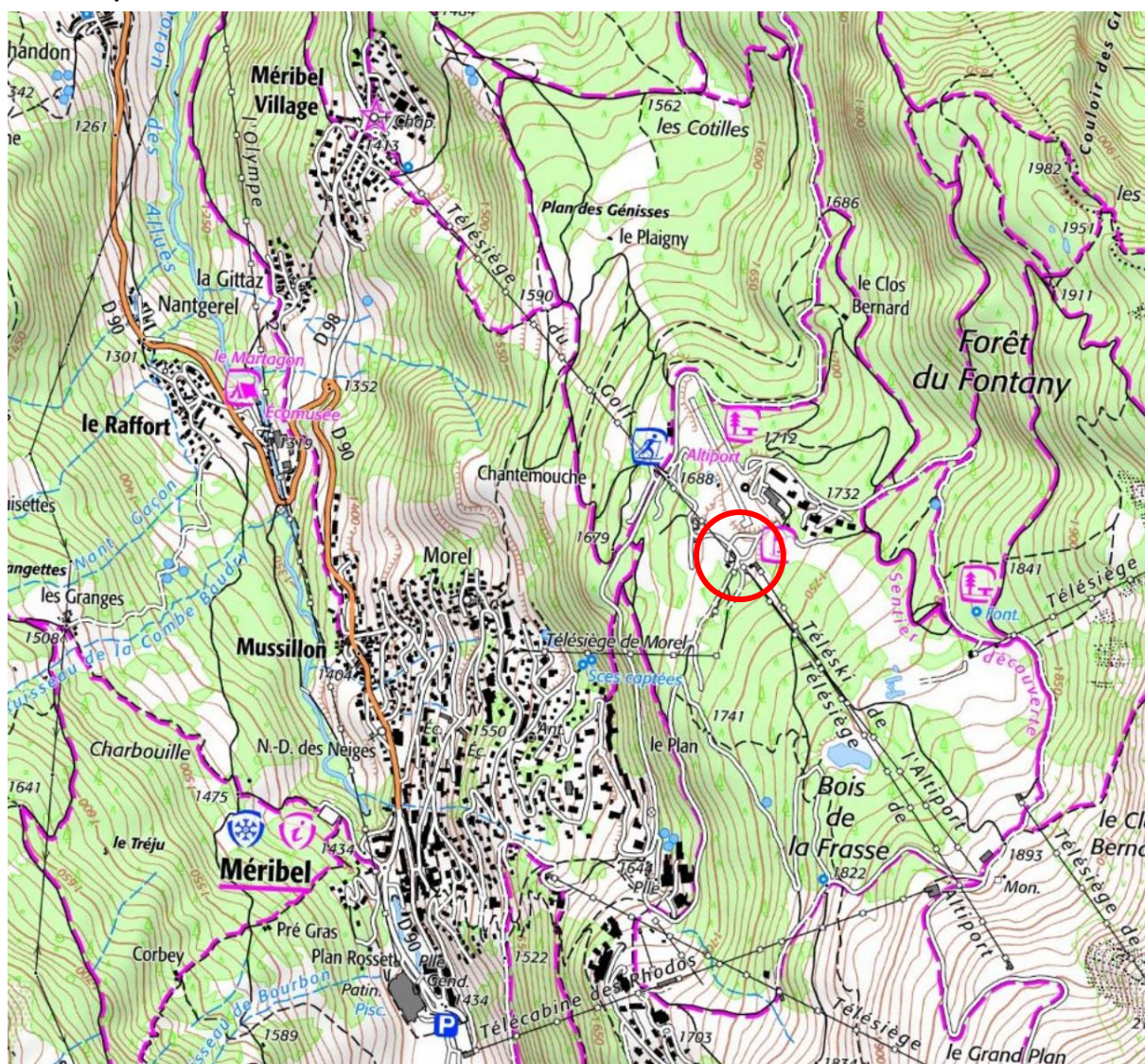


Commune des Allues (73)

Examen au cas par cas réalisé par la personne publique responsable en application des articles R. 104-33 à R. 104-37 du code de l'urbanisme pour un plan local d'urbanisme

RUBRIQUE 2.5

Localisation du projet de réhabilitation et extension du club-house de Méribel avec création de parkings pour voitures

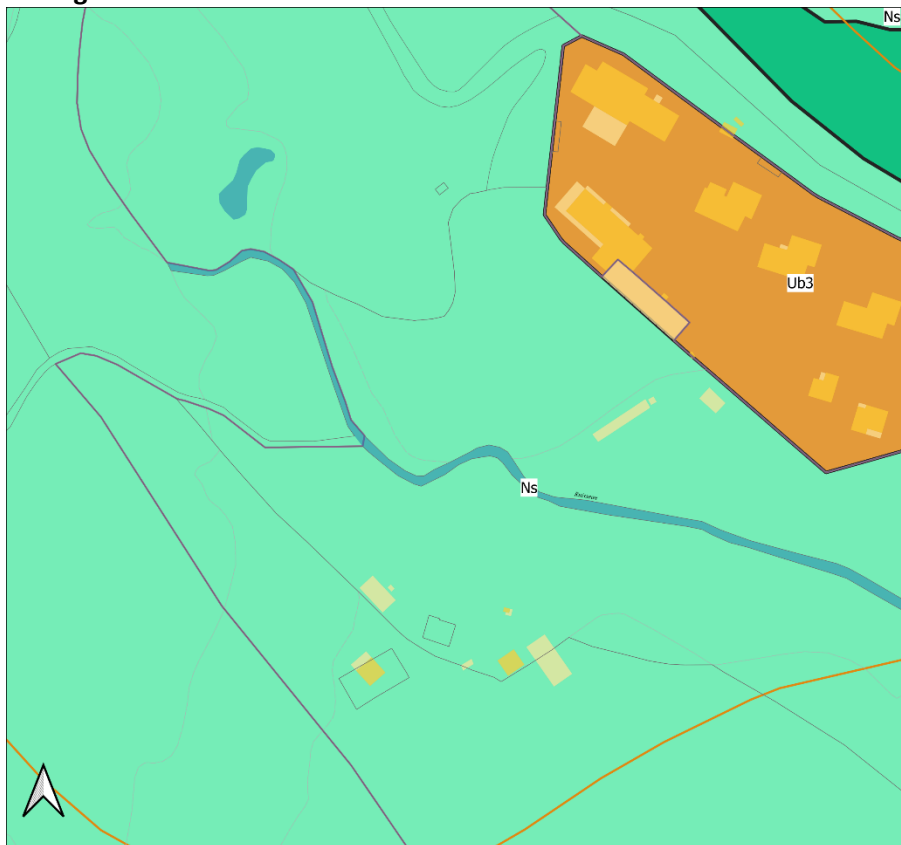


Source fond de plan : <https://geoportail.rgd.fr/vmap>

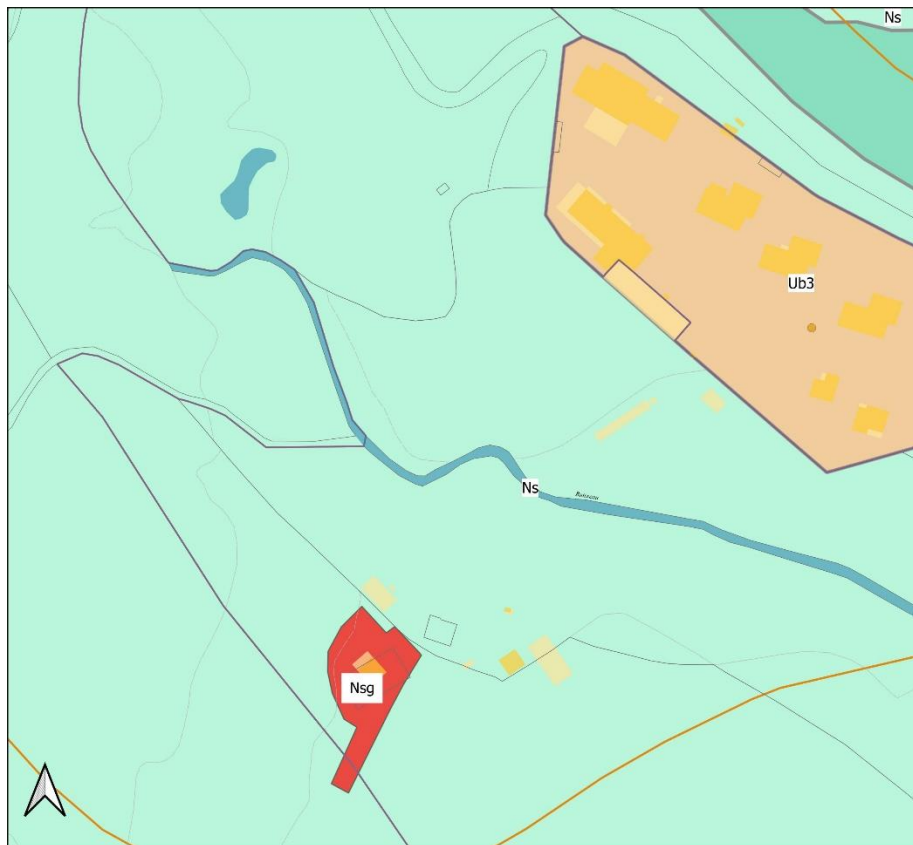
Commune des Allues – révision allégée n°4 – secteur du golf

Environ 1 945 m² passent de zone Ns (zone Naturelle sur laquelle s'étend le domaine skiable) en zone Nsg, pour permettre le projet d'extension du club-house avec restaurant et de construction d'abris pour les voiturettes.

Zonage actuel



Zonage proposé



Secteur du club-house – Zonage envisagé zoom, sur orthophoto



Source orthophoto : <https://openstreetmap.fr/bdortho> BDOrtho IGN

RUBRIQUE 6 – AUTO-EVALUATION

Susceptibilité d'affecter significativement un site Natura 2000

Le site Natura 2000 correspond peu ou prou au périmètre du Cœur du Parc National de la Vanoise. Il se situe au sud-est, plus en altitude et à grande distance de la zone d'étude.

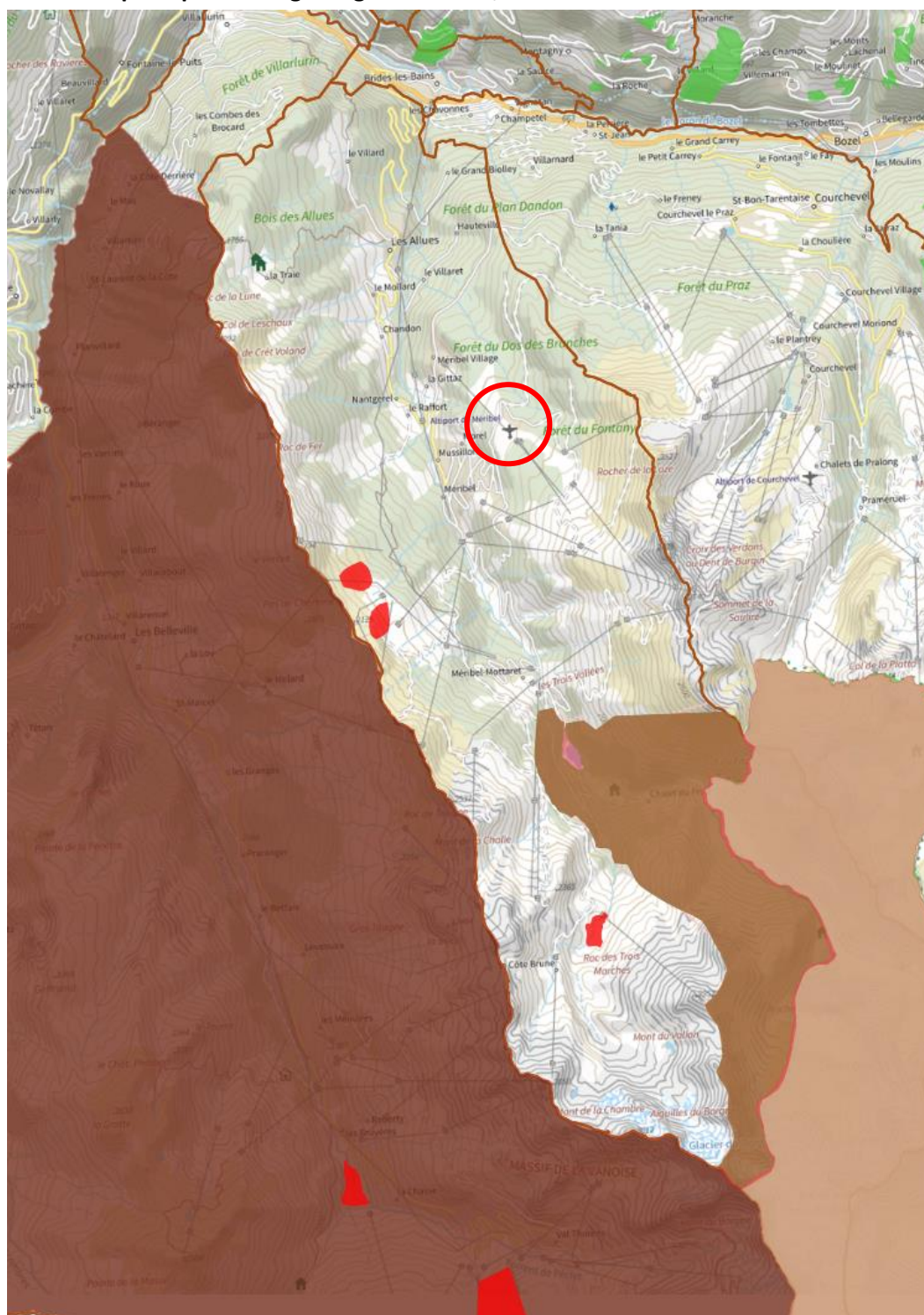
Le projet objet de la révision allégée n'affecte pas de site Natura 2000, en particulier pas le site de la Vanoise. Il ne porte atteinte ni à des habitats naturels ni à des espèces qui ont contribué à la désignation des sites Natura du secteur.

La présence dans le massif forestier du secteur d'une espèce de mousse inscrite à l'annexe de la Directive européenne Habitats et qui contribue à la désignation de certains sites Natura 2000, la buxbaumie verte (Karum - Suivi Méribel Alpina) est à retenir. Il s'agit d'une mousse très discrète inféodée aux bois pourrissants.

L'espèce n'a pas été repérée dans le secteur rapproché, et son habitat naturel, des souches ou de vieux troncs pourrissants, n'est pas noté dans l'aire d'étude ni à ses abords directs susceptibles d'être perturbés.

Commune des Allues – révision allégée n°4 – secteur du golf

Localisation des principaux zonages réglementaires, dont Natura 2000 et Cœur du PNV



NATURE - ZONAGES REGLEMENTAIRES

Réserve Naturelle Nationale

■ Périmètre de protection de Réserve

■ Réserve Naturelle Nationale

■ Arrêté Préfectoral de Protection de Biotope

Parc National

■ Aire d'adhésion

■ Parc

■ Natura 2000 - directive habitats de Rhône-Alpes

https://carto.datara.gouv.fr/1/dreal_nature_paysage_r82.map

Incidences sur les milieux naturels et la biodiversité

Enjeux

L'emprise du projet d'extension ne présente pas d'intérêt écologique significatif : pas d'habitat naturel ni flore remarquables. Le site ne présente notamment pas d'enjeux floristiques. Il n'offre pas d'habitats de souches et troncs pourrissants favorables à la bryophyte patrimoniale, la buxbaumie verte, espèce qui est signalée dans l'ensemble forestier à l'ouest au-delà de la piste.¹

La formation relique de pessière constitue un enjeu modéré à faible au regard de sa fragmentation et des perturbations subies.

Concernant la faune, les principaux enjeux sont liés à la nidification de l'hirondelle des rochers sur le chalet existant (potentiellement aussi le rouge-queue noir et la bergeronnette grise), et à la nidification de plusieurs autres espèces (mésange noire, mésange charbonnière, éventuellement serin cini) sur les épicéas situés autour et susceptibles d'être abattus dans le cadre du projet. Hormis ces points sensibles, la zone est anthropisée (activités saisonnières ski/golf et infrastructures) et entretenue, ce qui limite son intérêt.

Les zones d'abri pour voiturettes sont projetées dans des secteurs dépourvus d'arbres, et adjacents à la piste forestière. Elles ne constituent pas des zones à enjeux environnementaux d'un point de vue faunistique pour les raisons développées dans la notice.

Aussi, ces zones ne présentent pas d'enjeu, pour le tétras lyre notamment. L'espèce ne trouve pas ici la possibilité d'accomplir tout ou partie de son cycle de vie.

Incidences

Le projet reste de faible envergure. En particulier, il n'affecte pas le boisement amont et ne présente aucune menace pour la forêt de protection connue pour héberger la remarquable buxbaumie verte. Il n'est en outre pas de nature à perturber notablement la trame verte et bleue de la commune et à impacter le fonctionnement écologique du secteur.

La coupe de quelques épicéas s'avéra probablement nécessaire pour conduire les travaux et réaliser le projet. Au préalable, avant la phase de chantier un balisage mis en place pour bien encadrer le périmètre et éviter des coupes inutiles d'épicéas de haute taille.

Les principales incidences sur la faune pourront être évitées en interdisant absolument les travaux d'abattage entre avril et juillet voire août (pour ne pas intervenir durant la principale période de nidification de l'avifaune), en limitant les emprises au minimum nécessaire, en évitant l'installation de clôtures infranchissables pour la faune, en maîtrisant les risques de pollution des sols (mesures chantier).

La plantation d'arbres est prévue pour renforcer la diversité.

Une mesure d'accompagnement pourra être l'installation de 3 ou 4 nichoirs sur le futur bâtiment (à pic, chouette de Tengmalm, hirondelle de rocher, serin cini, chiroptères, etc.).

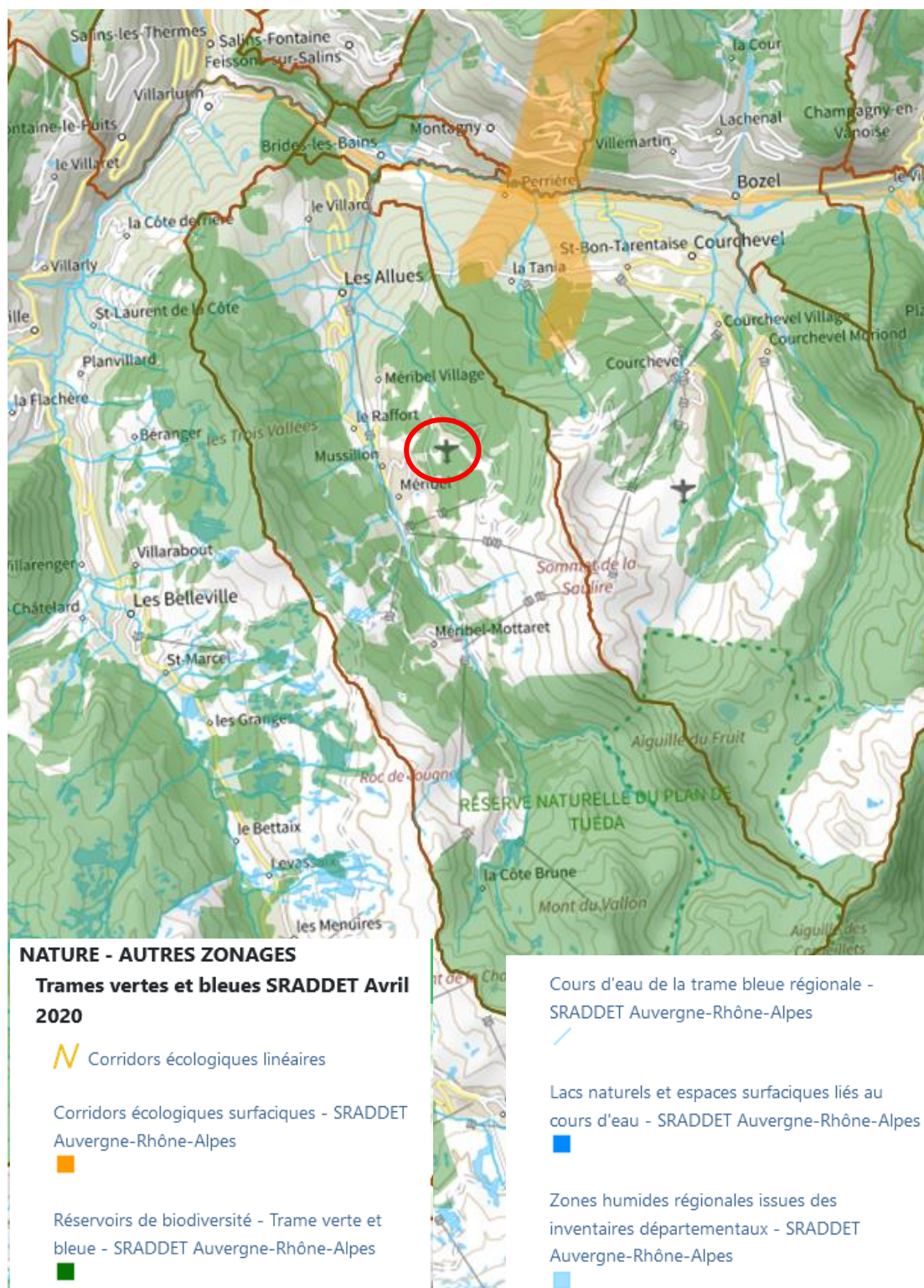
Ces mesures permettront de maintenir la biodiversité et de ne pas altérer la fonction écologique de corridor que représente le secteur. L'aménagement d'un système pour permettre la sortie du bassin artificiel situé au nord doit également être envisagé rapidement comme mesure d'accompagnement de la gestion du golf.

Incidences sur la trame verte et bleue

Le périmètre d'évolution se situe à proximité d'un espace boisé. Cependant, le projet n'affecte pas de milieux boisés de grand intérêt biologique.

¹ L'espèce est inscrite à l'annexe de la directive Habitats et peut contribuer à la désignation des sites Natura 2000

Trame verte et bleue



https://carto.datara.gouv.fr/1/dreal_nature_paysage_r82.map

Trame verte et bleue – zoom sur le réservoir de biodiversité



NATURE - AUTRES ZONAGES

Trames vertes et bleues SRADET Avril 2020

 Corridors écologiques linéaires

Corridors écologiques surfaciques - SRADET
Auvergne-Rhône-Alpes



Réservoirs de biodiversité - Trame verte et
bleue - SRADET Auvergne-Rhône-Alpes



Cours d'eau de la trame bleue régionale -
SRADET Auvergne-Rhône-Alpes



Lacs naturels et espaces surfaciques liés au
cours d'eau - SRADET Auvergne-Rhône-Alpes



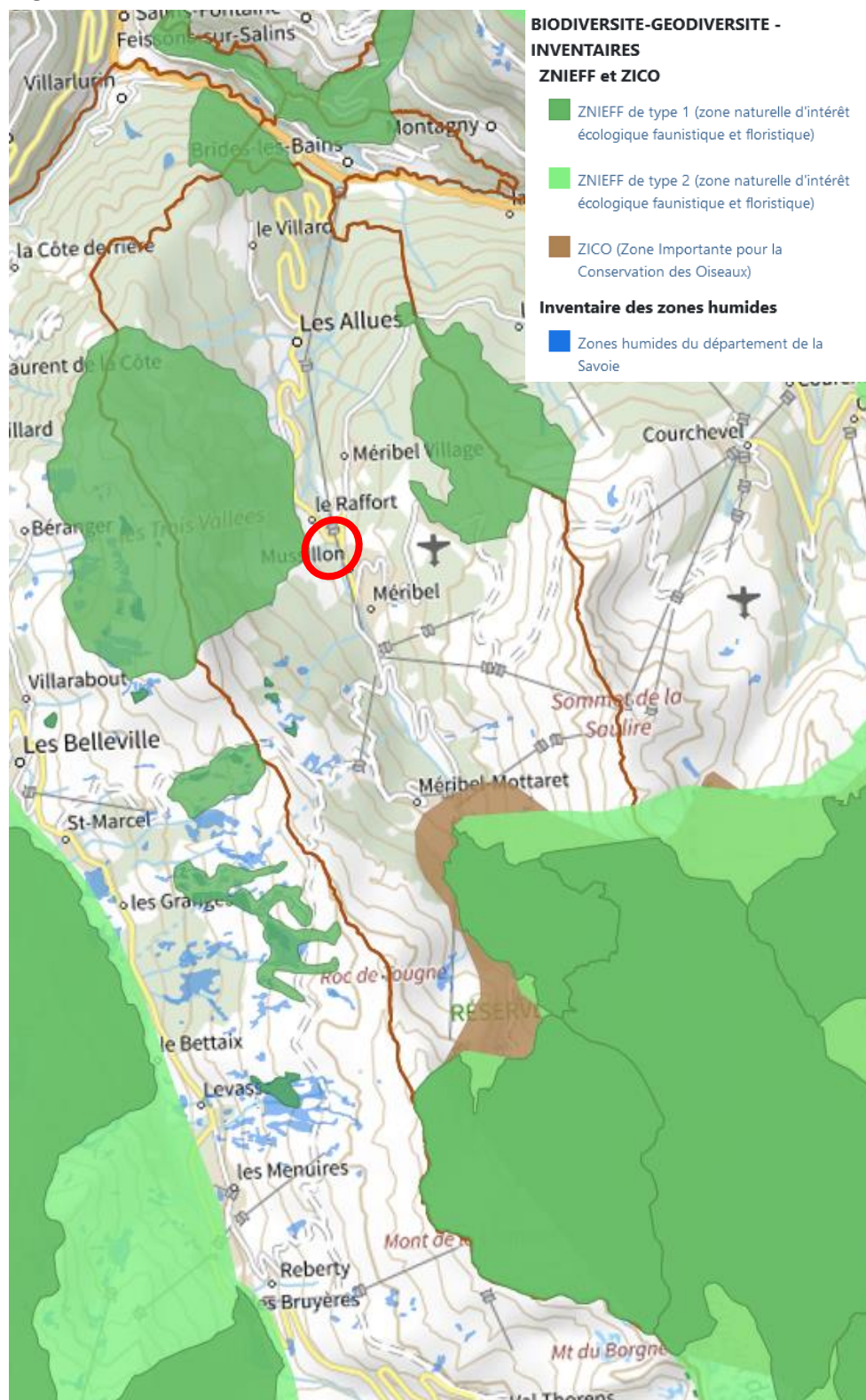
Zones humides régionales issues des
inventaires départementaux - SRADET
Auvergne-Rhône-Alpes



Incidence sur les secteurs objets de zonages réglementaires et d'inventaires

Le périmètre d'évolution du PLU se situe à bonne distance des zonages réglementaires et d'inventaires. Aucune incidence négative n'est donc à attendre sur les milieux concernés.

Zonages réglementaires et inventaires

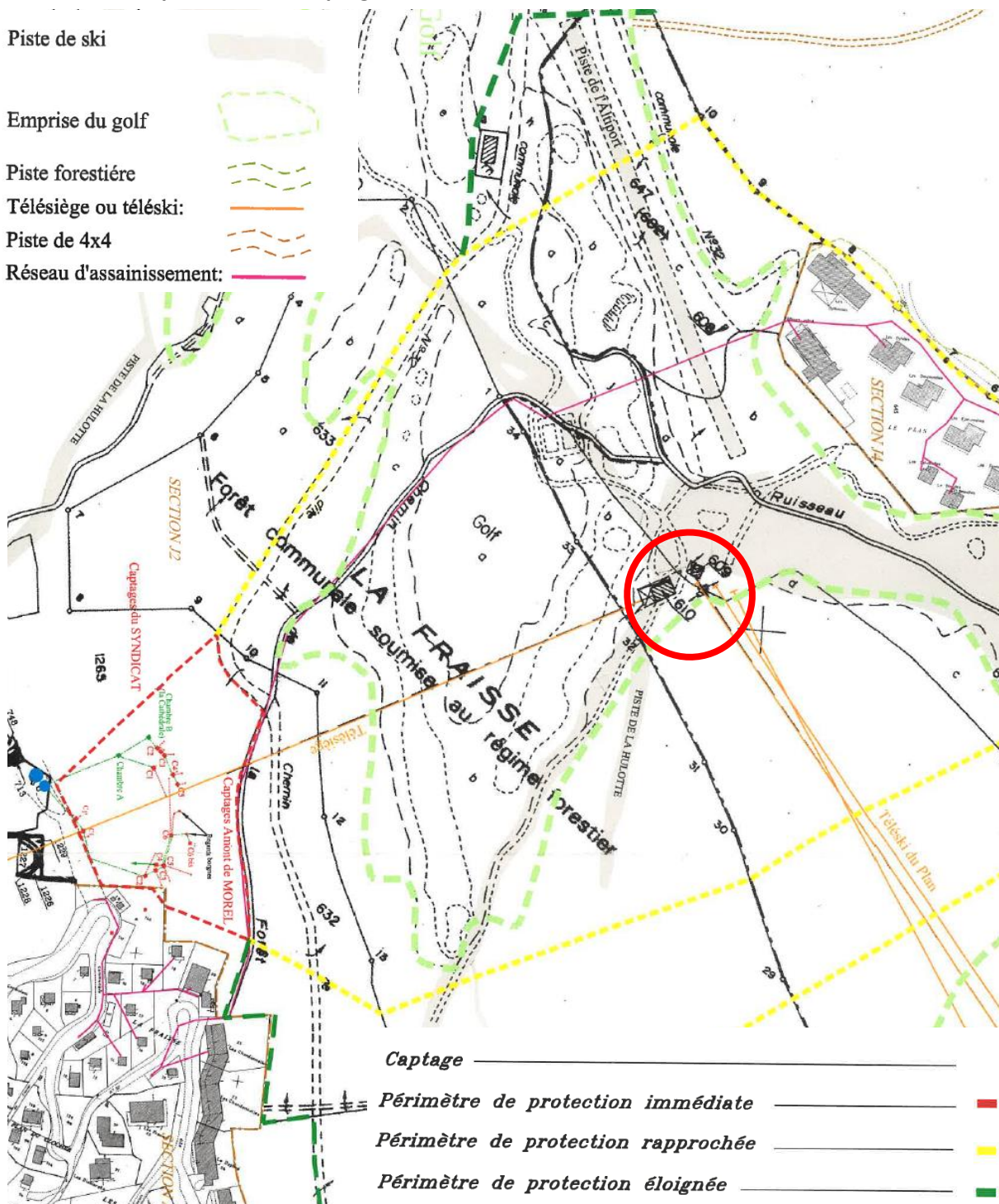


Source : https://carto.datara.gouv.fr/1/dreal_nature_paysage_r82.map

Commune des Allues – révision allégée n°4 – secteur du golf

l'instauration des périmètres de protection et l'autorisation de l'utilisation de l'eau en vue de la consommation humaine – Forages de Plan Ravet et du Morel, commune des Allues, le 05 novembre 2018.

Périmètres de protection du captage du Morel



L'arrêté définit les interdictions suivantes :

2 - Forage du Morel

- les constructions de toute nature à l'aval de la parcelle J 612, à l'exception de celles associées à la modernisation ou au déplacement de remontées mécaniques (gares, pylônes...), nécessaires à des fins de sécurité (poste de secours...), liées à l'exploitation du réseau d'eau potable. En amont de cette limite, les constructions resteront autorisées, en conformité avec le PLU et sous réserve que les bâtiments soient raccordés au réseau d'assainissement collectif.
- Toutes excavations du sol et du sous-sol supérieures à 10 mètres de profondeur (les travaux souterrains, les terrassements de pistes de skis, les prélèvements de matériaux, l'ouverture de carrières...). Tous les projets d'aménagements avec excavation de moins de 10 mètres de profondeur (retenue collinaire, modelage de piste...) seront soumis à autorisation de l'ARS qui pourra solliciter l'avis d'un hydrogéologue agréé.
- Les forages et prélèvements d'eau excepté ceux destinés à l'alimentation en eau potable de la commune
- Les dépôts, stockages à même le sol, rejets et épandages de toutes matières ou produits polluants (hydrocarbures divers, aliments pour bétail, engrais, purins, lisiers, boue de station d'épuration, compost élaborés à partir de déchets organiques ou de boues de station d'épuration, produit chimique, etc) ; seuls les engrais organiques constitués de composts de végétaux et les engrais chimiques à des doses ne dépassant pas 170 kg/hectare/an en équivalent unité azote seront autorisés pour le verdissement des pistes de ski et du golf.

Les éventuels stockages d'hydrocarbures, notamment ceux liés aux remontées mécaniques (carburants pour moteurs thermiques de secours, huiles des réducteurs et poulies...) seront installés sur des rétentions étanches, visitables et correctement dimensionnées. Il en sera de même pour les transformateurs électriques.

L'utilisation des pesticides reste autorisée exclusivement pour l'entretien du golf, à la condition que le contrôle sanitaire des eaux ne révèle aucune pollution en lien avec cette activité. L'exploitant du golf devra tenir un carnet sanitaire mentionnant le nom et la quantité des produits utilisés, les molécules et les périodes d'utilisation.

D'une façon générale, sont interdits tous travaux, activités, dépôts, ouvrages, aménagement ou occupation des sols susceptibles de porter atteinte directement ou indirectement à la qualité et/ou à la quantité des eaux captées.

Le projet n'est pas prévu en aval de la parcelle J612 ; les constructions nouvelles sont donc autorisées. Elles devront respecter les mesures prévues à l'arrêté et figurant ci-dessus.

Sous réserve de la bonne mise en œuvre de ces mesures, les incidences sur la ressource en eau seront nulles.

Incidences sur la gestion des eaux pluviales

L'évolution du PLU permet un projet conduisant à une augmentation modérée des volumes d'eaux pluviales à traiter. Une étude de sols permettra de définir la faisabilité de l'infiltration sur le terrain d'assiette. En cas d'impossibilité, les constructions pourront être raccordées au réseau d'eaux pluviales passant à proximité.

Incidences sur l'assainissement

L'évolution du PLU, en autorisant un restaurant ouvert au public à la place du snack et en plus des équipements dédiés au golf, conduira à une fréquentation accrue du site et donc à une évolution des effluents à traiter. Les volumes resteront cependant très faibles au regard de ce qui est produit sur le reste de la commune des Allues.

Par ailleurs, la station d'épuration a les capacités suffisantes pour traiter ce nouvel apport.

Incidences sur le paysage ou le patrimoine bâti

Le site est déjà fortement marqué par les activités humaines liées aux loisirs, dont le ski, en particulier et le golf. Le projet s'inscrit ainsi dans un paysage comptant déjà de nombreuses constructions et équipements.

Dans le paysage éloigné, le plateau reste peu visible en raison de l'importance des boisements.

Le principal objet est la réhabilitation et extension du club-house ; la conservation du maximum d'arbres existants et la plantation de nouveaux en fonction des besoins du projet contribue à l'intégration du projet dans son environnement paysager.

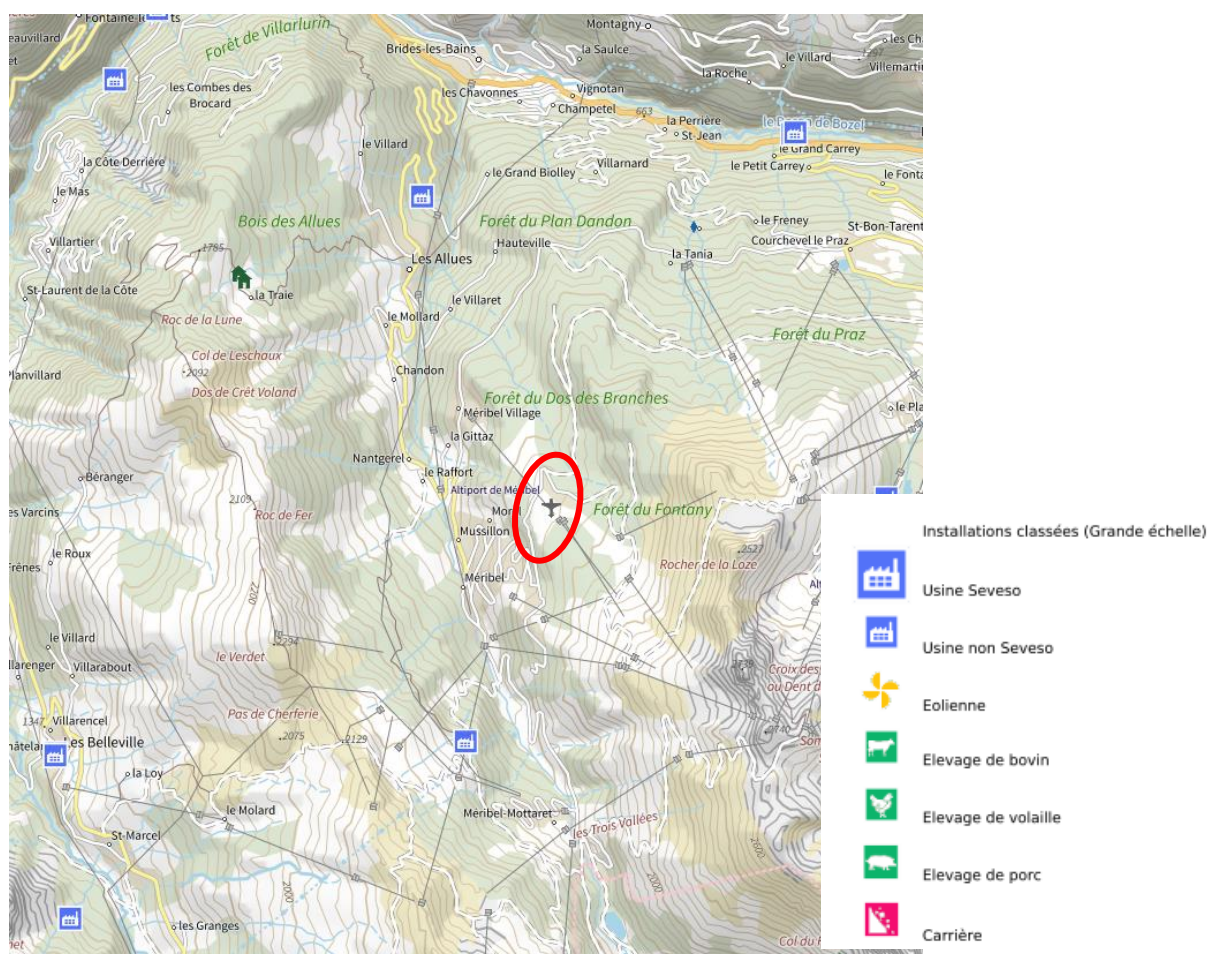
Les abris à voitures seront implantés en bordure de forêt et seront donc davantage perceptibles dans le paysage rapproché. Leur surface limitée et leur qualité architecturale participeront à l'intégration dans l'espace.

La commune sera attentive à l'intégration du projet dans le terrain naturel, à la qualité architecturale du bâti et au traitement paysager des abords des constructions, pour assurer l'insertion de l'opération dans le paysage.

Prise en compte des Installations Classées pour l'Environnement

Le périmètre d'évolution du PLU se situe à bonne distance des deux Installations Classées pour l'Environnement cartographiées.

Localisation des ICPE



Commune des Allues – révision allégée n°4 – secteur du golf

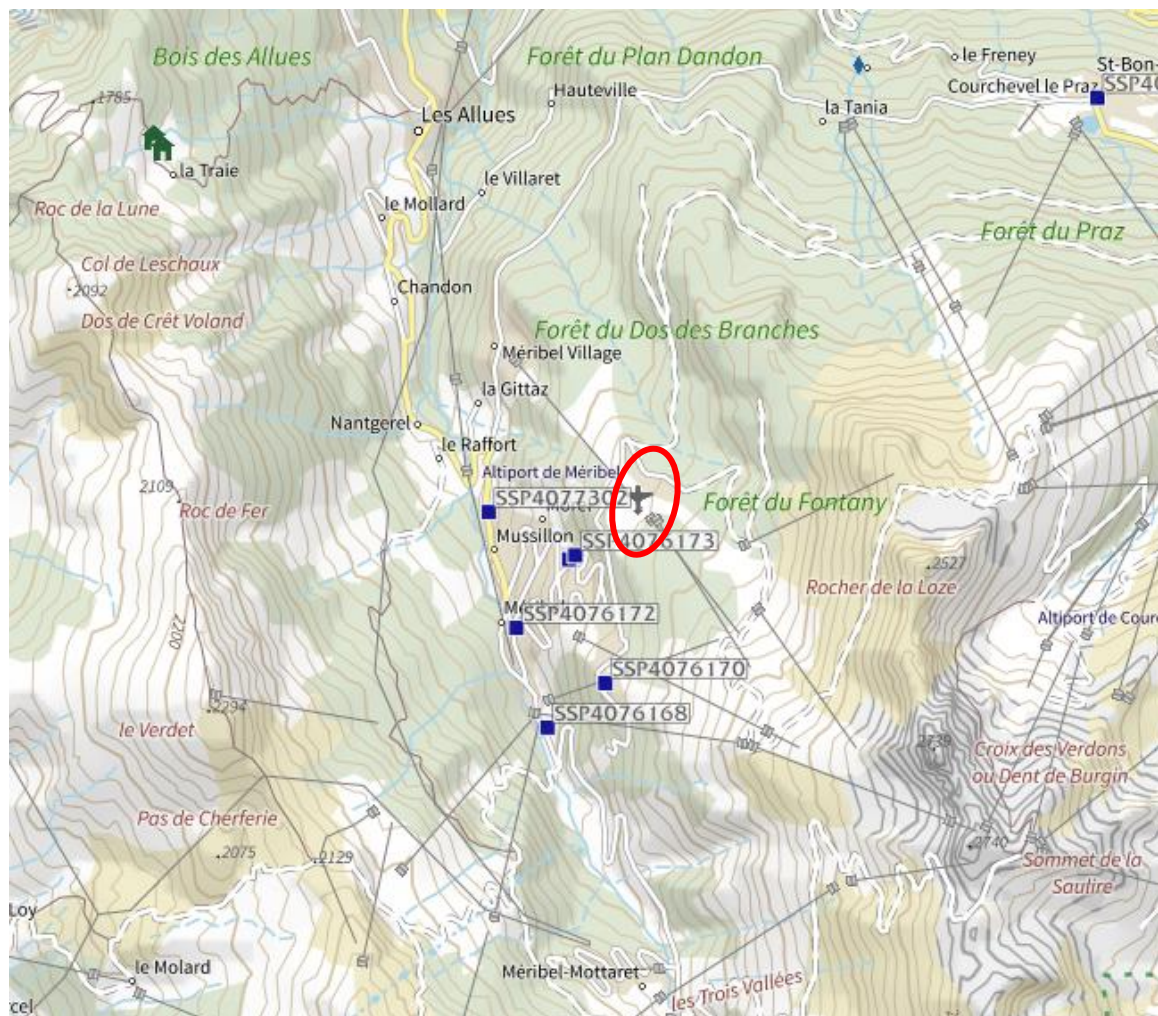
Source

<https://www.georisques.gouv.fr/risques/installations/donnees?page=1®ion=84&departement=73&commune=73015>

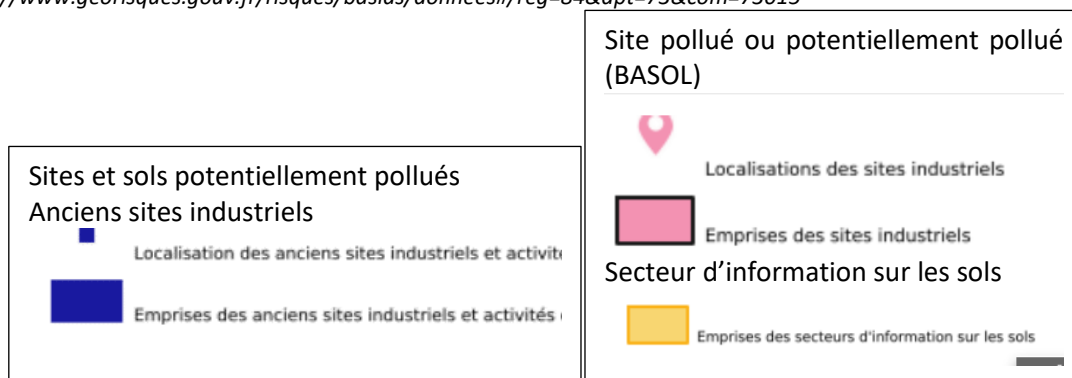
Incidences sur les sols pollués et les déchets

L'évolution du PLU se situe à bonne distance des sols pollués ou potentiellement pollués et reste sans incidence sur ceux-ci.

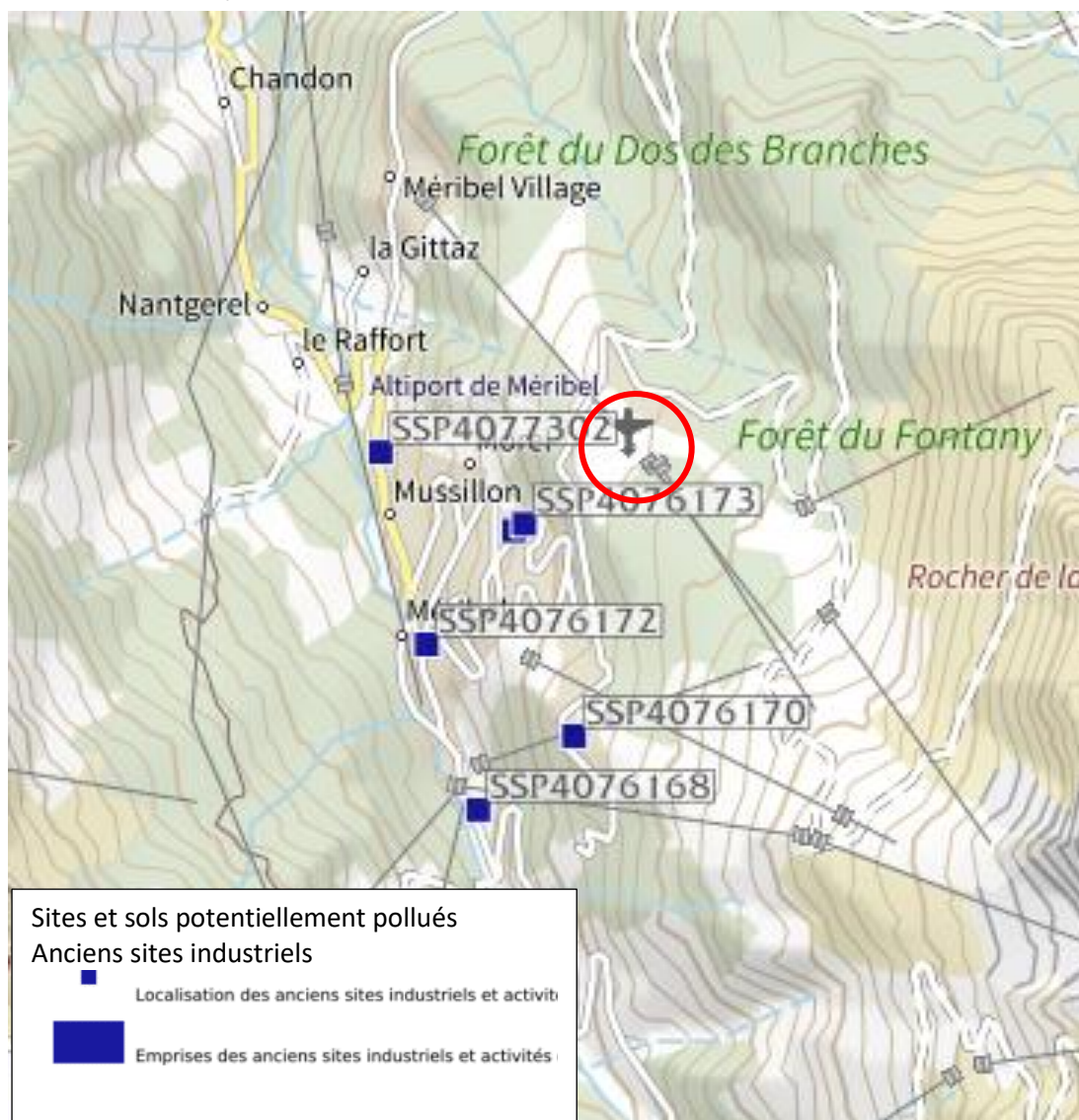
Pollution des sols, SIS et anciens sites industriels



<https://www.georisques.gouv.fr/risques/basias/donnees#/reg=84&dpt=73&com=73015>



Pollution des sols, SIS et anciens sites industriels – zoom



L'évolution du PLU, en permettant l'installation d'un restaurant ouvert au public, a pour conséquence d'augmenter les volumes de déchets à traiter. Le volume généré par l'activité envisagée reste cependant minime en comparaison de ceux gérés par l'ensemble du territoire.

Incidences sur le patrimoine géologique

Les évolutions du PLU sont sans incidences sur le patrimoine géologique recensé sur la commune des Allues.

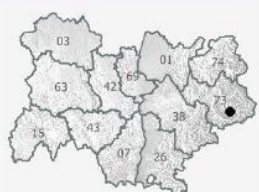
Périmètre des sites géologiques

Carte_scan25_RHA0263.jpg

Localisation du site

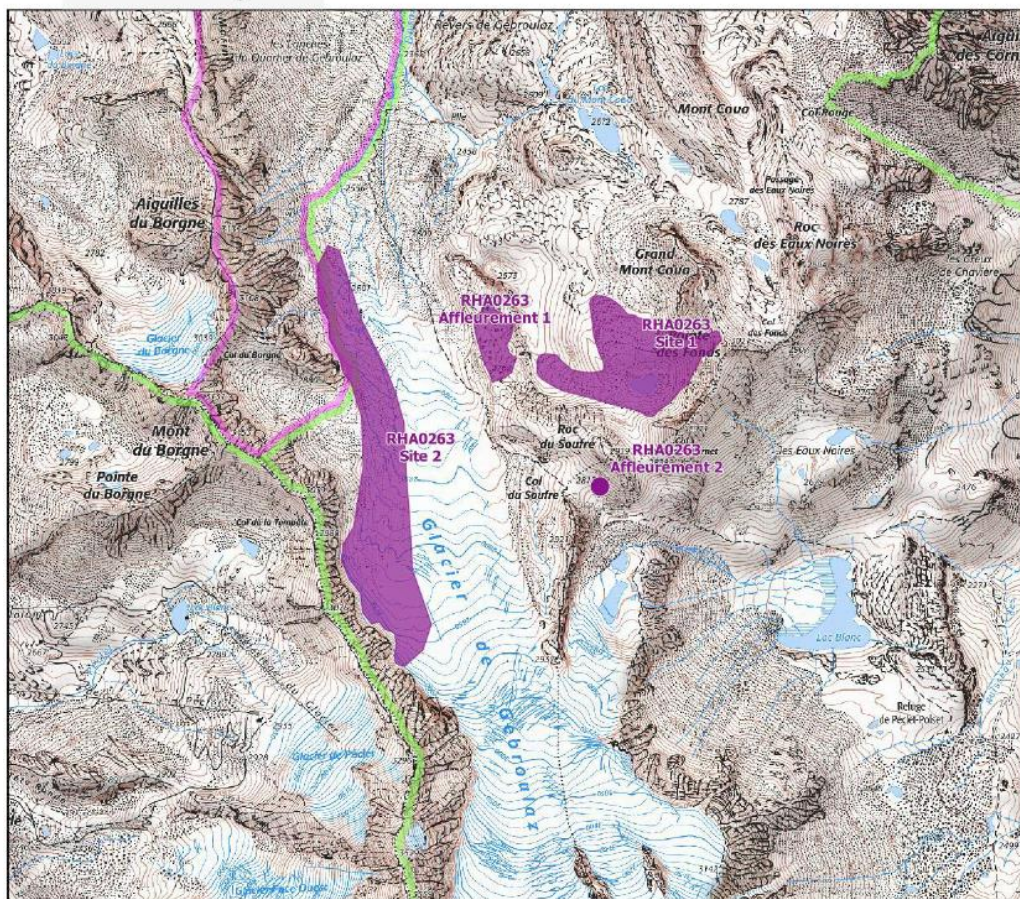
/applications/www/igeotope-data/RHA0263/file_3

Inventaire du patrimoine géologique en Auvergne-Rhône-Alpes



RHA0263
Gypse karstifié à soufre natif, glaciers rocheux et retrait glaciaire
de Gébroulaz

Confidentialité : Public



Sites géologiques :

- surfaciques
- ponctuels
- points de vue

0 250 500 750 m

Format A4 - échelle 1/25 000^e

Carte réalisée en mai 2019

Sources :
IGN Protocole IGN/MEDDTL SCAN 25 (2018)
DREAL Auvergne-Rhône-Alpes



Source : <https://admindata.dataragouv.fr/METADATA/cartes/documents/DREAL-ARA/GEOLOGIE/RHA0292.pdf>

Incidences sur les risques et nuisances

Les évolutions du PLU sont sans incidences sur les risques naturels.
Aucune source particulière de nuisance ou de danger n'est recensée.

Incidences sur l'air, l'énergie, le climat

Aucun élément spécifique n'a été relevé au niveau de l'air, de l'énergie ou du climat sur le territoire communal.

L'évolution du PLU n'a pas d'incidence sur la qualité de l'air, l'énergie et le climat. Elle ne prévoit pas d'établissement sensible aux abords de sources de pollution.

CONCLUSIONS

L'autoévaluation menée ci-dessus montre que le projet d'évolution du PLU n'a aucune incidence notable probable sur l'environnement et sur la santé humaine.

En conclusion, le projet n'a pas à être soumis à évaluation environnementale.